

le chailléran



RENCONTRE

Véronique
Reymond

M-B. Burnand

LA FIN DU
CHAILLÉРАН !
LA FIN DU
CHAILLÉРАН ?

PAGE 9

Nous comptons
sur vous !

CCP : 10-15643-0



MQC

Le programme

Oct. et nov.

488

OCT. 2020

LA FIN DU
CHAILLÉРАН !

LA FIN DU
CHAILLÉРАН ?

Bio Bulk

Ouverture mi-octobre de votre nouvelle épicerie, vrac, bio et local pour faire vos courses du quotidien, en quantité à la demande et sans emballage superflu. Chez Bio Bulk, notre mission est de vous proposer une très large sélection de produits : pâtes, riz, apéritifs, légumes secs, épices, thé et café, ... favorisant le circuit court, bio ou en biodynamie.

Venez rencontrer Françoise, elle se fera un plaisir de vous recevoir.

Sur présentation de ce bon, un cadeau de bienvenue vous y attend !

Une campagne de crowdfunding est lancée, n'hésitez pas à vous rendre sur le site pour la soutenir:

<https://wemakeit.com/projects/biobulk>

<https://www.facebook.com/Bio-Bulk/>
https://www.instagram.com/bio_bulk/

Épicerie
Écoresponsable

Av de la Vallonnette 22
1012 Chailly

Horaires d'ouverture :

lundi : 14h00 à 19h00
mardi à vendredi : 8h30 à 19h00
samedi : 8h30 à 18h30

Votre annonce, ici, diffusée à 10'750 exemplaires

ÇA PAIE !

et c'est pas cher : 077 456 78 92

APPELEZ LE CHAILLÉAN

haute
**Coiffure
Mary**

Haute Coiffure Mary
Avenue de Chailly 34
1012 Lausanne
021 652 24 59

Avec ou sans rendez-vous !

Venez découvrir le nouveau
Restaurant Pizzeria Brasserie de Chailly

Nos spécialités

- crevettes à gogo
- grenouilles à gogo
- fondue bacchus
- 5 menus du jour
- pizza à choix à emporter 16.-

Horaires : lu-sa : 7h-24h / dimanche et jours fériés : fermé

Chemin de Rovéréaz 5 • 1012 Lausanne • brasserie.chailly.lausanne@gmail.com • 021 653 35 35

60 Minutes pour moi

Massages thérapeutiques
Massage femme enceinte
Massage enfant
Réflexologie - Reiki

Noemi Zanolin
Agréée ASCA

Av. de Beaumont 20 - 1012 Lausanne
078 673 09 85

info@60minutespourmoi.ch

www.60minutespourmoi.ch



COURS D'ANGLAIS

Cours d'anglais pour débutants ou avancés.

Que ce soit pour se perfectionner, apprendre pour le plaisir ou se préparer à un examen. Expérience depuis plus de 20 ans dans l'enseignement.

- * Cours adaptés à chaque élève.
- * Progression visible.
- * Tout âge.

Sara Moustakis
021/ 653 30 81
078/ 613 84 85

Station essence



BP - La Rosiaz

*Gina et Paolo Micheli
se réjouissent de vous accueillir
au Boulevard de la Forêt 1 à Pully !*

Bd de la Forêt 1 à 1009 Pully, tél.: 021 729 70 34



Centre Shōnishin

ACUPUNCTURE, AURICULOTHERAPIE, SHŌNISHIN, SHIATSU

pour bébés, enfants, adolescents et adultes

D'origine japonaise, le Shōnishin est une acupuncture sans aiguilles, adaptée spécialement aux bébés et aux enfants

Dr Sylvain Juillard

Médecin spécialiste FMH
Shōnishin, acupuncture, MTC, auriculothérapie
079 265 19 06

Chantal Diezi Ludi

Infirmière Sage-femme, infirmière HMP
Shōnishin, acupuncture MTC, auriculothérapie, shiatsu
079 817 71 14

CHAILLY - Chemin de la Fauvette 4, 1012 Lausanne Bus n°7, arrêt Pont de Chailly
www.shonishin.ch

Teresa Couture
Atelier de Couture
Retouches et transformations pour hommes et femmes, transformations de pullovers et robes de mariées

avenue de la Dôle 1 • 1005 Lausanne
021 652 70 10 • 079 783 95 17

VENTICLEAN
DEPUIS 1983

NETTOYAGE & MAINTENANCE
VENTILATION, CLIMATISATION
AÉROCHAUFFEURS, DÉSINFECTION

Ch. du Trabandan 45 • CH - 1006 Lausanne
Tél. 021 728 38 17 • info@venticlean.ch

le chailléran

Edition

Association "Le Chailléran"
av. de la Vallonnette 12
1012 Lausanne
tél. 021 653 28 83
redaction@lechailleran.ch

Impression

ALPAcomm SA Lausanne
Tél. +41 21 552 24 44
Mail contact@alpacom.ch

Publicités

Nouvel annonceur
tél. 077 456 78 92
ihwlechailleran@gmail.com

Déjà annonceur

tél. 077 470 25 08
pub@lechailleran.ch

CCP : 10 - 15643 - 0

COUVERTURE

Nous comptons sur vous !
CCP : 10-15643-0

le chailléran

Votre publicité bientôt dans cet espace !

Journal distribué à 10.750 exemplaires.

Renseignements et tarifs pubs au :

077 456 78 92

ihwlechailleran@gmail.com

PORTRAIT

Ana Styliste onguilaire



photo :jpg

Ana Samardzic nous accueille, tout sourire, dans son salon, resplendissant de blancheur et de lumière. Elle est arrivée en Suisse, en 1988, en provenance du Monténégro.

Sa scolarité terminée, elle a effectué un apprentissage de vendeuse en textile. Ensuite elle a travaillé à la Boulangerie Polli, tout en suivant une formation de styliste onguilaire pour son plaisir. En 2018, elle a ouvert un salon, avenue de Chailly 16.

Son mari et elle habitent le quartier depuis 1997. "Chailly, j'adore ! Nous avons tout : banques, poste, magasins ; les gens sont sympas. En plus, c'est convivial et calme."

- Styliste onguilaire, c'est comme manucure ou pédicure ?

- Oui, mais je m'occupe avant tout de la beauté des pieds et des mains avec différentes techniques, comme le gel, pour rendre les ongles plus durs, plus forts ou plus longs.

Elle reçoit une majorité de femmes, entre 17 et 80 ans, des étudiantes comme des retraitées. "Mon bonheur est de voir repartir mes clientes avec le sourire." Elle s'applique à entretenir une ambiance détendue. "Je ne suis jamais stressée, je prends le temps pour chacune, sans regarder la montre." En retour, ses clientes apprécient la bonne humeur, la gentillesse et la disponibilité qui la caractérisent. "Je peux recevoir aussi bien à 7h. du matin qu'à 7h. du soir."

"Mes prix sont raisonnables donc accessibles à tout le monde", ainsi explique-t-elle la fidélité de sa clientèle.

Celle-ci vient non seulement de Chailly mais aussi de Lutry, La Conversion, Pully, Belmont ou Epalinges.

Le salon a rouvert le 11 mai, suite au COVID. "Après une période de

méfiance, tout redevient peu à peu normal. Notre styliste, "maniaque de l'hygiène, bien avant le virus" selon ses mots, prend toutes les mesures de protection nécessaires: masques, gants, désinfectants. "Le plus important, c'est la santé."

A part son travail, Ana adore la nature. Elle marche donc avec son mari, plusieurs fois par semaine, dans les environs.

Pourquoi ce métier ?

Parce que j'aime le contact, les échanges, les moments de confidentialité.

Quel autre métier auriez-vous pu choisir ?

Vendeuse ou coiffeuse.

Une anecdote ?

Mes clientes m'ont soutenue pendant le confinement, en m'appelant ou m'envoyant des SMS pour prendre de mes nouvelles, puis après : certaines m'ont payé le double du traitement ou refusé les séances de fidélité gratuites. Je ne m'y attendais pas mais je les remercie.

Votre plat préféré ?

Le steak tartare.

Un endroit où vous aimeriez passer vos vacances ?

J'ai un rêve : aller sur une île, Bali, par exemple !

Une personne que vous aimez ?

Mes enfants. 2 garçons de 17 et 19 ans, gymnasiens. C'est ma vie. La famille, c'est très important. Elle passe avant tout. Quand on a des enfants, on s'occupe d'eux !

ANA Styliste onguilaire

Avenue de Chailly 16

1012 Lausanne

021 653 48 03 / 079 214 18 85

LES PAPIILLES

La pistache



photos:vi

Sur le plan botanique la pistache est une drupe contenant une graine vert clair avec une mince pellicule rougeâtre comestible. Elle renferme 50% de matières grasses. On la disait amande de Perse issue du pistachier l'un des plus anciens arbres à noix. C'est un fruit apparu au XIII^{ème} siècle sous le nom de pistache qui vient du latin *pistacium* emprunté au perse *pistah*, qui veut dire noix. La coque s'ouvre naturellement lorsque le fruit est mûr. Le pistachier demande de longs étés très chauds pour mûrir ses fruits et une période annuelle de froid pour obtenir la floraison. Il aurait été cultivé en Assyrie il y a plus de 4000 ans mais d'autres sources prétendent qu'il était consommé au Moyen-Orient il y a 9000 ans. Ce sont les Romains qui l'introduisirent en Europe au premier siècle. L'arbre est maintenant cultivé dans plus de 20 pays différents.

La pistache peut être consommée crue ou rôtie, salée ou pas. On la trouve aussi sous forme de pâte préparée avec de l'huile et du sucre. Sa coque devient rosée en séchant. L'industrie alimentaire a parfois la mauvaise idée de la teindre en rose rouge pour attirer le consommateur. Comme les fruits à écale et oléagineux c'est un fruit qui contient des protéines et un apport intéressant en acides gras insaturés.

Des études ont montré que la pistache lutte contre le stress grâce à ses nombreux antioxydants. Elle est bonne pour le transit intestinal et contre les maladies cardio-vasculaires, grâce à la présence de resvératrol qui est un composé antioxydant qu'on trouve aussi dans le vin rouge... Croquer des pistaches sèches ne fait pas grossir puisque c'est l'une des noix les plus pauvres en calories !

Terrine de magrets de canard aux pistaches

2 gros magrets de canard
400 g d'échine de porc désossée
4 échalotes
1 gros oignon
2 oignons rouges
1 dl de vermouth Noilly Prat
Sel et poivre du moulin
200 g de magrets de canard tranché et séché (en général sous vide)
200 g de lard gras
200 g de pistaches non salées
3 c. à soupe d'huile d'olive bio

Cette recette se prépare 1 jour à l'avance, prévoir 30 minutes de préparation et 2h de cuisson. Peler et hacher les oignons et les échalotes. Les faire revenir brièvement dans l'huile d'olive. Concasser les pistaches dans un mortier. Enlever le gras des magrets. Les couper en gros dés puis les hacher avec l'échine de porc et le lard avec un robot. Dans un grand saladier mélanger soigneusement les viandes hachées, les oignons et échalotes, les pistaches, le Noilly Prat, le sel et le poivre. Dans une terrine poser 1/3 de la farce puis couvrir avec des tranches de magret, renouveler l'opération et terminer par le reste de la farce. Bien tasser le tout. Mettre la terrine au bain-marie dans un plat à four rempli d'eau et enfourner pour 2 heures de cuisson (four préchauffé à 180 degrés). Surveiller pour éviter de perdre du liquide, si c'est le cas rajouter un peu de Noilly Prat. Sortir la terrine du four, la couvrir et la mettre 24 heures au réfrigérateur. Ne la couper que lorsqu'elle est bien froide.

Carottes rôties aux pistaches et au vinaigre balsamique

1 botte de carottes avec ses fanes
100 g de pistaches nature
Huile d'olive bio pour les échalotes

Pour la marinade :
2 c. à café de vinaigre balsamique
5 c. à soupe d'huile d'olive bio
2 c. à café de moutarde de Dijon
3 échalotes

Préchauffer le four à 200 degrés (mode gril). Peler et couper les échalotes, les faire griller doucement à la poêle dans un peu d'huile d'olive. Couper les fanes des carottes en prenant soin de laisser un bout de la tige. Laver les carottes, les éplucher si elles ne sont pas bio, sinon juste les gratter avec un petit couteau. Préparer la marinade, mélanger la moutarde et le vinaigre balsamique, l'huile d'olive, les fanes hachées et les échalotes grillées. Dans un plat à four disposer les carottes et recouvrir de marinade. Bien mélanger le tout et ajouter quelques tours de moulin de fleur de sel. Mettre au four pour 25 minutes, sortir à mi-cuisson et bien mélanger, les carottes doivent être dorées et bien fondantes. Piler les pistaches et les ajouter aux carottes au moment de déguster. Quelques tours de moulin à poivre noir et servir aussitôt. Accompagnera quelques côtelettes d'agneau, ou un rack ou encore des côtes de veau.

Cabillaud en croûte de pistaches (recette très simple et très rapide)

1 dl de vin blanc
1 dl de fumet de poisson (dans les bons commerces ou fait maison)
4 filets de cabillaud bio (MSC)
Sel et poivre du moulin
Sel de céleri

Pour croûter les filets :
100 g de pistaches non salées
3 c. à soupe d'huile de tournesol
1 bouquet de cerfeuil
Sel et poivre du moulin

Faire suer le fond de poisson avec le vin blanc et poivrer au moulin. Laisser refroidir et verser le liquide au fond du plat. Ajouter les filets de poisson à plat. Les saler modérément et leur ajouter un peu de sel de céleri. Mixer l'huile de tournesol avec les pistaches et le bouquet de cerfeuil ciselé. Verser cette marinade sur les filets et cuire au milieu du four (préchauffé à 220 degrés). Préparer un riz basmati et servir. Cette recette peut être préparée avec un bouquet de coriandre à la place du cerfeuil.

— Annemarie Urech

RENCONTRE

Véronique Reymond
Co-réalisatrice de *Petite sœur*,
actuellement au cinéma



photo: Sophie Brasey

Ecrire pour le Chailléran m'a toujours permis de belles rencontres et c'est à nouveau ce qui s'est passé avec **Véronique Reymond** même si je ne l'ai pas rencontrée au sens propre du mot. Pour une fois, je ne peux pas accuser le Covid mais l'agenda très rempli d'une cinéaste qui devait courir dans toute la Suisse pour présenter le film qu'elle a réalisé en duo avec Stéphanie Chuat, *Schwesterlein* (*Petite sœur*) et qui est actuellement projeté dans nos salles. Notre rencontre a débuté sur Internet pour se poursuivre par téléphone.

Une carrière bien remplie

Véronique habite Chailly depuis une douzaine d'années et c'est par amour qu'elle s'y est installée avec son compagnon qui vivait déjà dans le quartier. Très vite, elle s'est sentie privilégiée de vivre dans ce coin de la ville qui a son propre centre et où "on bénéficie de tout".

C'est très jeune que la passion du théâtre s'est emparée de Véronique. Après sa scolarité à Prilly, elle rejoint le gymnase de la Cité et réalise qu'elle doit se lancer dans cette carrière pour ne rien regretter. Elle n'est pas la seule à vivre une passion pour cet art, Stéphanie Chuat, sa meilleure copine qu'elle connaît depuis ses dix ans, partage cette envie. Toutes deux sont

peu sûres d'elles, mais leur amitié va leur permettre de se donner mutuellement le courage d'aller de l'avant. Très vite elles imaginent des duos, du cabaret chanson, écrivent leurs scénarios et peuvent profiter de la scène du CPO à Ouchy pour les tester (la maman de Véronique en était la directrice).

Avant de devenir une réalisatrice accomplie, Véronique a commencé sa formation théâtrale en s'inscrivant au Conservatoire mais elle a eu la bougeotte, c'est pour cela qu'elle est partie au Tessin suivre l'école de clown de Dimitri. Stéphanie a suivi la même école. "Nous étions toutes les deux très bien dans cette école, même trop bien si j'ose dire et nous nous rendions compte que nous pouvions ne plus vouloir la quitter. C'est pour cela que j'ai arrêté au bout de quelques mois et je suis partie à Paris poursuivre ma formation de comédienne. Ensuite, j'ai joué pour divers metteurs en scène au théâtre et en parallèle, Stéphanie et moi avons monté des spectacles, dont *Mémé*, joué entre autre à Paris en première partie de Buffo (clown américain, écrivain et psychologue). Je n'ai jamais vraiment quitté la Suisse. Oui j'étais à Paris, à New-York ou Berlin mais je suis toujours revenue. Pour l'instant, ma vie est ici, le lien avec la Suisse est très fort."

Progressivement, les deux amies ont intégré des vidéos à leurs spectacles et Véronique pense que c'est ce qui leur a permis d'arriver au cinéma. "Nous avons fait des courts métrages, des documentaires, puis notre film *La petite chambre* et nous avons réalisé que nous avions des choix à faire." Elles aimait réaliser des films, leur tandem prenait beaucoup de place dans leur vie et leur complémentarité était un atout, elles ont donc décidé d'abandonner le théâtre pour se consacrer au cinéma. "Quand nous étions adolescentes, il était important pour nous d'être toujours à égalité, de savoir qui avait eu l'idée, que le nombre de répliques soit identique sur scène, etc. Ce n'est plus le cas, nous cherchons à optimiser nos compétences en profitant des qualités spécifiques de chacune. Le seul moment où nous avons des discussions assez vives, c'est lors du montage du film. Nous prenons parfois des chemins différents mais notre but est le même."

Schwesterlein par un duo de choc

Ce film, présenté pour la première fois à la Berlinale en ce début d'année, acclamé et réclamé par de nombreux festivals internationaux, va représenter la Suisse aux Oscars à Hollywood. "La Berlinale a été un magnifique tremplin, mais tout a été stoppé par le Covid. Cela a été

difficile de choisir une date pour sa sortie en Suisse, tout est hypothétique. Finalement les distributeurs ont choisi septembre pour avoir un peu d'espace face aux grosses productions américaines qui vont arriver en octobre."

Véronique et Stéphanie, deux réalisatrices pour une œuvre commune : "Nous avons débuté l'écriture de ce film en 2015 pour tourner en 2019. Toutes nos œuvres, nous les avons écrites, c'est d'ailleurs souvent le cas pour des films d'auteurs." *Schwesterlein* est leur 3ème long métrage après *La Petite chambre* et *Les Dames*. C'est un film en allemand qui se déroule entre le milieu du théâtre à Berlin, et celui des écoles internationales dans les Préalpes suisses. Elles avaient depuis longtemps envie de faire un film avec Nina Hoss et c'est à l'occasion d'une rencontre fortuite qu'elles ont pu lui parler de ce projet. Le scénario a d'abord été écrit en français puis traduit en allemand mais sur le plateau de tournage, la langue officielle était l'anglais car les acteurs étaient allemands, suisses et danois.

— Marie-Béatrice Burnand

Petite soeur (*Schwesterlein*), actuellement en salle.

Site internet :

www.chuat-reymond.com



PROGRAMME

Activités d'octobre et novembre

Théâtre



photo: Frank Lorient

Du 2 au 4 octobre
 ve. 20h / sa. 19h / di. 17h

Protocole V.A.L.E.N.T.I.N.A
 Par la Cie Full Petal Machine

Plein tarif : CHF 25.-
 Tarif réduit : CHF 15.-

Solo sur le vertige de la conquête spatiale et de l'émigration en particulier, Protocole V.A.L.E.N.T.I.N.A est aussi une aventure dans le désert martien. On assiste à l'incarnation d'une utopie, celle d'une rencontre avec l'Etrange-r-e qui nous métamorphose.

Comment pouvons-nous questionner notre soif d'envol et d'infini, sans lequel aucun départ n'aurait jamais eu lieu ?

Conception et jeu :

Olivia Csiky Trnka

Dramaturgie et vidéos : Louis Sé

Scénographie : Alix Boillot

Films : Jean-Daniel Schneider, Louis Sé et DB FX Workshop

Création lumière : Thomas Lourié,

Dominique Dardant et Vincent Devie

Création sonore : Jean Galmiche

Création costume : Stéphanie

Coudert avec Les Ateliers Lognon et

la Maison Lemarié

Production : Mathieu Ziegler

Soutiens : Loterie Romande

Valais, Fondation Nestlé pour l'Art,

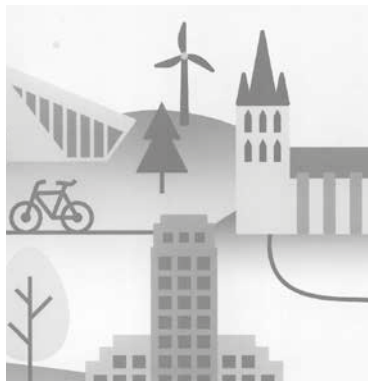
Fondation Göhner, SIG, la Ville de

Sion, FEEIG, La République et le

Canton de Genève, la CORODIS, et

Pro Helvetia.

Ville de Lausanne, démarche participative



Lundi 5 octobre
 18h

Plan d'affectation communal (PACom)
Quel visage pour votre quartier en 2030 ?
Soirée d'information

Le plan d'affectation communal actuel (anciennement appelé PGA) date de 2006 et va être révisé. La Ville de Lausanne souhaite consulter la population avant d'entamer cette révision, afin de mieux comprendre le vécu des habitantes et habitants au quotidien et saisir les spécificités de chaque quartier. Que faut-il préserver ou au contraire changer ?

Les habitants connaissent bien leur quartier : ils en sont les experts. La démarche participative permettra de récolter les souhaits de la population sur l'avenir de leur quartier.

Grand sondage en ligne

Soirées d'informations

Balades participatives dans différents quartiers.

www.lausanne.ch/2030

(voir aussi l'annonce de la Société de développement Chailly-Béthusy, page 9)

CCC



Mardi 6 octobre
 20h

Madame (2017)
 Un film de Stéphane Riethauser
 Âge légal: 12 ans
 Âge suggéré : 16 ans

Projection suivie d'une discussion avec le réalisateur

MADAME nous plonge dans l'intimité de la relation entre Caroline, une grand-mère au caractère flamboyant, et son petit-fils cinéaste Stéphane, en explorant le développement et la transmission de l'identité de genre dans un monde patriarcal a priori hostile à la différence. Promise à une vie domestique dans les années 1920, Caroline parvient à sublimer sa condition de fille d'immigrés italiens et se sortir des griffes d'un mariage forcé, pour finalement s'imposer avec brio comme femme d'affaires dans un monde régi par les hommes.

En miroir, les doutes et les mensonges de Stéphane, qui s'efforce de jouer son rôle de petit-fils modèle d'une famille de la bourgeoisie de Genève, jusqu'au jour où il fait voler en éclats les règles de son milieu en affirmant son homosexualité et part en croisade contre l'homophobie et le sexisme. Saga familiale basée sur des images d'archives privées qui s'étalent sur trois générations, MADAME crée un dialogue -à la fois réel et fictif -entre cette figure tutélaire matriarcale et son petit-fils gay, lors duquel les tabous de la sexualité et du genre sont remis en question.



Tarifs : CHF 10.- / CHF 8.- pour les membres de la l'Association de la MQC



Vacances d'automne



Du 12 au 16 octobre
de 14h à 18h

Goûts et couleurs d'automne...
Bricolages et ateliers cuisine de toutes les couleurs

Semaine d'accueil libre

Pour les enfants, les adolescents, les adultes et les familles.
Espace petite enfance, Kapla, livres, BD et matériel pour dessiner à disposition.
L'Agora Café sera ouvert tous les après-midis de 14h à 18h.

Gratuit et sans inscription.

Les enfants restent sous la responsabilité des parents.

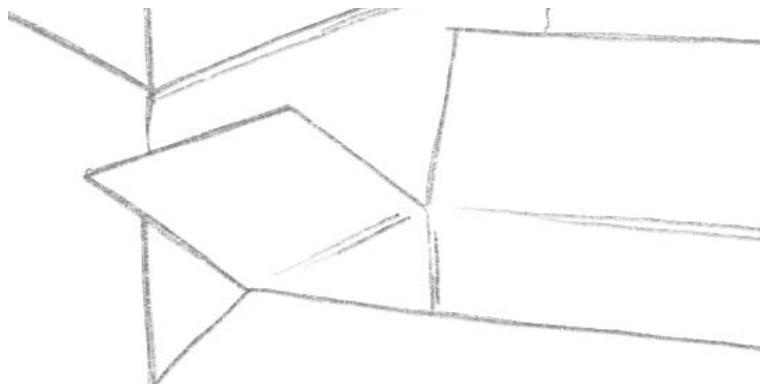
Programme complet dès début octobre.

Ce programme est susceptible de changer en fonction de l'évolution de la situation sanitaire.

Informations à jour sur le site web de la MQC.

www.m-q-c.ch

Comédie musicale



Du 19 au 22 novembre
je. et ve. 20h / sa. 19h / di. 17h

Cinq (ou ce qu'il en reste)
Par l'association Watifrique

Plein tarif : CHF 25.-
Tarif réduit : CHF 15.-

Cinq jeunes adultes emménagent simultanément dans le même immeuble, tous et toutes en quête de renouveau et de changement. Etant amenés à passer une soirée ensemble par les aléas de la vie d'appartement, ils se promettent de rester unis quoi qu'il arrive. Mais une promesse, aussi sincère soit-elle, ne suffit pas et leur nouvelle amitié va être mise à l'épreuve par ces événements accaparants du quotidien qui ne rendent pas les choses faciles.

C'est l'histoire de jeunes gens qui découvrent la frustration de l'indépendance, mais c'est également votre histoire, notre histoire à tous et à toutes. C'est l'histoire de la solitude, de l'amour qu'on cherche au mauvais endroit, de ce qu'on essaie de contrôler mais qu'on ne peut pas. C'est l'histoire des petites tragédies qui se transforment en grosses. Bref, c'est une histoire de la vie.

Cinq (ou ce qu'il en reste) est une comédie musicale imaginée et écrite par deux auteurs vaudois, Clara Di Marco et Merlin

Leuenberger. Ancré dans la volonté d'enrichir le paysage culturel en Suisse romande à travers le style Off-Broadway, Cinq se propose d'être une histoire d'aujourd'hui sans artifice, une comédie honnête, décalée et émouvante.

Directrice de projet et co-auteurice : Clara Di Marco
Co-auteur : Merlin Leuenberger
Compositeur : Gérard Massini
Metteur en scène et scénographe : Dominique Tille
Coach vocal et chorégraphie : Aude Gilliéron
Comédiens-chanteurs : Aubane Guex, Joachim Guex, Lorie Guillod, Camille Maleszewski, Filipe Resende, Natacha Chapuis, Joël Ingargiola

Agora Café : appel à bénévoles

Vous avez un peu de temps à nous consacrer et vous avez envie de vous investir dans votre quartier ? Rejoignez l'équipe de la MQC !

Nous sommes à la recherche de bénévoles pour tenir l'Agora Café de 14h à 18h un ou deux mercredis après-midi par mois (hors vacances scolaires).

Cet engagement permet de rencontrer les habitant-e-s du quartier et de tisser des liens.

Intéressé-e ? N'hésitez pas à nous contacter ou à passer à la MQC !

Rencontres tricot



Un moment convivial, de partage de savoirs, de rires, d'échanges, dans une ambiance chaleureuse. Quel que soit votre âge et votre genre, que vous soyez au niveau "point mousse" ou que vous maîtrisiez déjà les torsades, n'hésitez pas à nous rejoindre à la MQC.

Soirées – de 19h à 21h30

Mardi 6 octobre
Mardi 3 novembre
Mardi 1er décembre

Après-midis – de 14h à 17h30

Mardi 27 octobre 2020
Mardi 17 novembre 2020
Mardi 15 décembre 2020

Gratuit, sans inscription

Les contacts de la MQC

MQC
Tél : 021 653 72 66
Courriel : info@m-q-c.ch
Site web : www.m-q-c.ch

Le secrétariat est ouvert du lundi au jeudi, de 8h à 11h30

Permanence locations
Le jeudi matin de 8h30 à 11h30
Tél : 021 653 28 47
Mail : location@m-q-c.ch

Réservations et infos spectacles
Tél : 079 454 07 24
ou sur notre site web

Lesautoecoles.ch la motoecole.ch



Ici vos permis toutes
catégories

Du Lundi au Samedi
Av de Bethusy 29

1°secours Sensibilisation Cours pratique

Chantal 079/658 78 80

Roberto 078/667 73 83

Ueli 076/349 57 57

François 079/436 95 27



ELLE
dès 35.-
Lui
dès 25.-

079 715 23 60

www.lena-coiffure.ch

Chemin du Devin 40 Chailly

 REFLEXO.CH

Réflexologie pieds et mains
Massage profond du visage
Initiation relaxation et méditation

Sonia Nanchen-Vaucher

Réflexologue agréée ASCA
Chailly 23 | Lausanne
sonia@reflexo.ch

077 409 08 56

QUINCAILLERIE
DE CHAILLY

Avenue de Victor-Ruffly 37
1000 Lausanne 12
Tél. 021 653 45 66
Fax 021 652 11 32

Quincaillerie - outillage - outillage électrique
visserie - ferrements - systèmes de fixation
jardinage - ménage - électro-ménager
électricité - matériel de conciergerie

Guy MAITRISE FEDERALE
Gaudard s.a.

ELECTRICITE
TELECOM

TEL. 021 711 12 13
CHAILLY 36
www.gaudard.ch

FAX 021 711 12 12
1012 LAUSANNE
info@gaudard.ch



Votre annonce, ici, diffusée à 10'750 exemplaires

ÇA PAIE !

et c'est pas cher : 077 456 78 92

APPELEZ LE CHAILLÉRAN

MQC

Nathan Reymond
Stagiaire animateur



photo:sc

Actuellement, j'effectue un stage de vingt semaines à la Maison de Quartier de Chailly en vue d'obtenir une maturité spécialisée en travail social.

Je m'appelle Nathan Reymond, j'ai 20 ans et je souhaite entrer dans une HES pour pouvoir exercer plus tard le métier d'éducateur ou d'animateur.

Le domaine social m'intéresse depuis un certain temps déjà, grâce aux différents camps et semaines auxquels j'ai participé en tant qu'enfant, puis moniteur ou responsable. Cela m'a permis de créer et de découvrir de nouvelles affinités et relations sociales. J'ai aussi participé à des camps de sport ou en montagne qui m'ont beaucoup apporté. Tout cela m'a renforcé dans l'idée de travailler dans le domaine social. Après avoir obtenu mon certificat de culture générale au gymnase de Provence, j'ai donc décidé de préparer une maturité spécialisée en travail social et je suis reconnaissant d'être en stage ici à la Maison de Quartier.

Avant d'arriver au gymnase, je suis passé par une année en école privée, ce qui m'a permis de me renforcer dans certaines branches où je rencontrais des difficultés, et de préparer et réussir les examens d'entrée au gymnase. Lors de mon choix d'option en culture générale, je me suis tourné vers la voie socio-pédagogique, car je ne me sentais pas prêt à faire tout de suite des stages dans le domaine social. Et puis j'hésitais encore avec la profession d'enseignant. Mais lors de ma deuxième année de gymnase, j'ai effectué un stage à l'espace éducatif du CHUV qui m'a beaucoup touché moralement. J'ai pu travailler avec des enfants hospita-

lisés, ayant des situations familiales ou sanitaires vraiment pas faciles. Ce stage m'a vraiment marqué et m'a beaucoup apporté personnellement et professionnellement. C'est après cela que j'ai décidé de me diriger plutôt vers le domaine social.

Au début de ma 3e année de gymnase, j'ai décidé de m'inscrire pour la maturité spécialisée en travail social (MSTS). Mais je n'ai pas choisi cette voie seulement grâce à ce stage, c'est aussi dû à des semaines de camps que j'ai effectués en tant que moniteur ou enfant. L'un de ces camps, les "Kids games", est une semaine de sport d'équipe et de partage proposée aux enfants durant les vacances d'été. Ces camps sont organisés dans différents pays et régions du monde. J'ai commencé à y participer en tant qu'enfant, et très vite j'ai eu envie de devenir coach. Le coach, c'est un moniteur responsable de son équipe composée d'environ douze enfants. Ces semaines "Kids games" sont très spéciales et m'ont permis de prendre confiance. Elles m'ont aussi encouragé dans mon idée de créer des liens entre les enfants et les adultes en partageant des moments sympas.

Je me réjouis de la suite de mon stage à la Maison de Quartier de Chailly avec l'équipe d'animation.

— Nathan Reymond

ACTUALITÉ

... du quartier

L'Apéro des Jardiniers



Lundi 19 octobre à 17h
à la Vallonnette en face de la MQC

L'Association Chailly 2030 vous invite à l'Apéro des Jardiniers. Mme Natacha Litzistorf, directrice du logement, de l'environnement et de l'architecture y participera, ainsi que Mme Fanny Falconnet, cheffe de la Division nature du Service des parcs et domaines, pour présenter les jardins de poche.

L'Association prépare la soupe à la courge pour tout le monde, soyez bienvenus !

En cas de pluie, appeler Isabelle Veillon, 079 353 67 27.

L'Escale Des Voisins



jeudi 22 octobre
au marché de la Sallaz, 15h à 19h

Les écritoires de la Sallaz par Béatrice Courtot

Venez décrire votre plus beau souvenir gustatif : les couleurs, les effluves, les saveurs d'un plat qui vous tient à cœur. Au milieu des maraîcher.e.s, fromagèr.e.s, fleuristes, boulanger.e.s...

Partez en expédition sensorielle et relever le défi de l'écriture créative.



Lundi 2 novembre, de 18h à 20h
à la salle de paroisse Saint Etienne

Groupe de parole et ses ateliers par Marie Deveaud-Plédran

Venez exprimer dans le plus grand respect et la liberté de parole vos émotions, vos craintes et vos espoirs.

Renseignement et inscription:
info@lescaledesvoisins.ch
079 365 76 40.
www.lescaledesvoisins.ch

Plan d'affectation du quartier

La Ville de Lausanne fait un tour des quartiers dans le cadre de son nouveau Plan d'affectation. La Société de développement de Chailly Béthusy s'est préparée à cette visite en organisant des rencontres d'échanges d'idées avec les habitants. La tournée s'arrête à Chailly le **lundi 5 octobre à 18h à la MQC**, vous êtes tous invités à cette séance participative primordiale pour le futur de votre quartier.

D'autre part, pour rendre les choses plus concrètes, une visite de quartier est organisée le **lundi 26 octobre. Départ à 17h au Réservoir de Chailly, chemin de la Fauvette** (durée env. 2h).

— Société de développement
Chailly-Béthusy

La fin du Chailléran ! La fin du Chailléran ?

Sans un effort de votre part, c'est certain, le Chailléran va couler !

Suite à notre appel de l'année dernière, seulement 420 d'entre vous ont envoyé leur soutien financier au journal alors qu'il est distribué à 10.750 exemplaires. Vous pouvez, vous devez mieux faire sinon le Chailléran va disparaître !

A l'heure d'envoyer ce numéro à l'imprimerie, nous constatons que certains de nos plus fidèles donateurs et quelques nouveaux venus ont déjà répondu à notre appel, ce dont nous les remercions.

Cotisez (45.-) ou versez la somme de votre choix sur le CCP : 10-15643-0

Nous comptons sur vous !

coiffure

 Dames • Messieurs • Enfants
OLINDA GONCALVES
 BIENVENUE A LA VALLONNETTE 22
 021 652 25 92 • Places de parc


NESSI
Boulangier - Pâtissier - Chocolatier
 2014 LAUREAT
 Place de La Sallaz, Lausanne Tél. 021 652 09 91


Ana Styliste Ongulaire
 En partenariat avec les produits «AKYADO»
 Pose gel et vernis semi-permanent
 079 214 18 85
 021 653 48 03
 Av. de Chailly 16
 1012 Lausanne
 via Facebook :
 ana styliste onguilaire

VOTRE DÉCLARATION D'IMPÔT DES 120.-
ProBudget
 votre conseiller économique
Christophe Brodard
 079 213 30 51
 Avenue de Chailly 7


FIORITA
 Carrelage
 Tél : 021 657 10 40
 Fax: 021 657 10 41
 www.fioritacarrelage.ch
 Expo : avenue de Béthusy 60
 1012 Lausanne

AUTO-MOTO ECOLE DE CHAILLY
Céline Graf
 079 250 57 57
 021 652 29 64
 Salle de théorie
 Av. du Léman 71
 auto-moto-théorie-sensibilisation
 Place de la Sallaz 9, 1010 Lausanne


 homéopathie schmidt-nagel
 huiles essentielles oshadhi
 fleurs de bach
 oligopharm
 livraisons gratuites
 021 652 01 00
pharmacieplus de la fauvette
 lorraine de montmollin - av. de chailly 6 - 1012 lausanne
 test de cholestérol sur rendez-vous
 horaires
 lu-ve 7h45-12h30 13h30-18h30
 samedi 7h45-12h30
 ouvert le jeudi


PICASSO & CO
 GARDERIE, TOILETTAGE ET ÉDUCATION POUR CHIENS
 Salon de toilettage
 Chiens toutes races et chats
 • Sur rendez-vous
 021 653 12 69 | 079 583 57 65
 • **PICASSOANDCO.CH**
 • Av. des Boveresses 58, 1010 Lausanne

ROVEREAZ MARCHÉ BIO
 ME. 16-19h JE. 15-19h SA. 09-14h
 WWW.ROVEREAZ.CH
 ROUTE D'ORON 127
 1010 LAUSANNE

Recherche à acheter
 de privé
 maison à rénover ou
 terrain à construire
 quartier de Lausanne - Chailly
 avec joli jardin et commodités à
 proximité.
 Solvabilité garantie.
 Merci de me contacter au
 078/766.16.60

Cabinet de psychothérapie
Frédéric Fasel
 psychiatre-psychothérapeute
 Contact
 www.fredericfasel.com
 tél. 078 940 11 74
 Cabinet
 1 Av. de Chailly - 1012 Lausanne


Kin Shiatsu
L'art du toucher
 Romanett Bravo
 Thérapeute agréée ASCA et RME
 Shiatsu - Shiatsu Maternité
 Kinésiologie - Ventouses Thérapeutiques
 Av. de Chailly 6 - 1012 Lausanne - 079 503 36 64 - www.kin-shiatsu.ch

CAFE DU VILLAGE
 Magnifique terrasse ombragée
 Cuisine traditionnelle et du terroir
 Produits et légumes frais
 Au plaisir de vous servir et bon appétit !
 Avenue de Chailly 59 1012 Lausanne 021 728 92 43


Nathalie et Valérie
 se réjouissent de vous recevoir
 dans leur café-boutique,
 rue Marterey 19 à Lausanne
LES FILLES DU 19

DAMES

MESSIEURS
 Ch. du Devin 8A 1012 Lausanne Tél. 021 653 36 30

LES MOTS CROISÉS

n° 488

Jean-Claude Issemmann

N'ayant pas envie d'ajouter mon grain de fiel d'expert-en-quoi-que-soit à la cacophonie des actualités masquées qui nous occupent depuis plus d'une demi-année, me voilà dans la situation de l'orchestre du Titanic qui prend sur lui de jouer une valse pimpante alors que manifestement ce qui passionne tous les passagers de l'insubmersible c'est de savoir s'il y aura assez de canots, suffisamment de gilets, si l'eau est bonne, si le capitaine est compétent, si le Carpathia sera sur zone à temps et si Céline va balancer son "Near, far, wherever you are" à la poupe ou à la proue de leur univers en détresse. Donc j'ai croisé des mots qui évoquent le sommeil des petits, le cinéma muet, des meubles en kit, l'alimentation de guerre, l'écorce, la vaisselle, l'art de camber, le boulanger, le laitier, une mule, moi-même semble-t-il, Skyguide, un vigneron, une muette, les amarres, le maïs, un delta, un général et pour finir, et d'ailleurs je vous suggère de commencer par là, un 13 vertical qui va vous inciter à ne rien lâcher, à persévérer et à remplir joyeusement cette grille malgré la mouche du 10 horizontal qui n'est pas une drosophile. Merci de vos messages compréhensifs.



Horizontal

/1. Berceront chez nous ! /2. Buster Keaton ? /3. Mer et père mythologique. On la fait marcher pour les autres. On recule pour le prendre. /4. "Ananas du Mecklembourg". La fin du créateur d'Arsène Lupin. /5. A lui. Pénible. Échelle pour lumière. /6. Coeur de cancoillotte. Plonge. Plutonium. /7. Gouille ! Renvoyer la balle (au centre) ! Sur la plaque à Herisau. /8. De bière ? Imita lo ? /9. Toute petite dans l'autre sens. Tranquille ! Sables de mots-croisés. /10. Emploi. Et un oeuf pour monsieur Freud ! Mouche à scie, sisi. /11. Avec elle, pas moyen ! /12. Époustouflante !

Vertical

/1. Badin, ironique ou carrément narquois ? /2. Du ciel ? /3. Couche en remontant. Mit en cave n'importe comment. /4. Concerne de vastes étendues mouvantes... Tour de 886 mètres pas loin de la Cergnaule. /5. Particule. Fourrures de Chine. /6. Environ 270 à la naissance, 206 quand on a grandi. Elle peut l'être jusqu'aux dents. Là ? /7. Déboussolé. La ville sous l'eau. /8. Peuvent comporter des Marie-Louise. /9. École de recrues suisse allemande ! Préparera les petits pois. /10. Ni forêt ni pâture... Heureux de n'avoir pas pris de veste. Premières lettres du "Manuel de correspondance en 10 leçons". /11. Agatha y a fait mourir Linnet. A vaincu le sudiste des mots-croisés. /12. Engin de manutention à deux bras. /13. Soutenue dans son action.

Résultat des mots croisés

La gagnante est Mme Véréna Gerber à 1010 Lausanne. Elle recevra bientôt 20.- avec nos félicitations

Prochain délai

Vendredi 18 octobre
Vos solutions comme d'hab à :
Rédaction le Chailléran,
Vallonnette 12, 1012 Lausanne

	1	2	3	4	5	6	7	8	9	10	11	12	13
1	A	D	V	E	R	B	E	D	E	L	I	E	U
2	S	O	U	S	E	N	T	E	N	D	E	N	T
3	S	M	A	L	A	S		P	A	L		G	T
4	A	O	C		S			E	I			O	L
5	I	T	H	O	S			M	A	T	A	D	O
6	S	I	E			U	N	A	U			C	O
7	O	C	R	E	R	E	N	T			E	N	T
8	N	I	E	C	E			E	A	D	S		I
9	N	E		R	E			I	I			L	S
10	A	N	N	U			L	I	E	N		O	S
11	I	N	T	E	R	M	I	N	A	B	L	E	S
12	T	E	S	S	I	N		T	H	R	A	S	H

Toute l'équipe du chailléran vous remercie pour votre soutien!

Optic 2000

Une nouvelle vision de la vie

PACK PROGRESSIF
VARILUX® Liberty™

599.-^{CHF*}

* Pack Progressif : 1 monture + 2 verres progressifs Varilux® Liberty™



OPTIC 2000 CHAILLY

Av. de Béthusy 91

1012 Lausanne

Tél. 021 657 30 03

Notre équipe se réjouit de vous servir!